

Согласовано
Педагогическим советом
МАДОУ «Детский сад №328»
Протокол №4 от 04.04.2022

Утверждено
Заведующий МАДОУ «Детский сад №328»
Г.И.Хабибуллина
Приказ №18 от 04.04.2022

**Отчет о результатах самообследования
Муниципального автономного дошкольного образовательного учреждения
«Детский сад № 328 комбинированного вида» Советского района г. Казани
за 2021 год**

Общие сведения об образовательной организации

Наименование образовательной организации	Муниципальное автономное дошкольное образовательное учреждение «Детский сад №328 комбинированного вида» Советского района г. Казани
Руководитель	Хабибуллина Гульнар Ильгизаровна
Адрес организации	420087, РТ, г. Казань, ул. Латышских Стрелков, д. 4а
Телефон, факс	(843)298-55-02
Адрес электронной почты	dou328@bk.ru
Дата создания	1974 год
Лицензия	От 14.09.2016 г. №8651. Серия 16Л01 №0004675

Муниципальное автономное дошкольное образовательное учреждение «Детский сад № 328 комбинированного вида» Советского района г.Казани (далее – Детский сад) расположено в жилом районе города вдали от производящих предприятий и торговых мест.

Здание Детского сада построено по типовому проекту.

Проектная наполняемость на 145 мест.

Общая площадь здания 1646,2 кв. м.

Цель деятельности Детского сада – осуществление образовательной деятельности по реализации образовательных программ дошкольного образования.

Предметом деятельности Детского сада является построение работы в соответствии с ФГОС, создание благоприятных условий для полноценного проживания ребенком дошкольного детства, формирования основ базовой культуры личности, всестороннего развития, психических и физических качеств в соответствии с возрастными и индивидуальными особенностями, подготовки к жизни в современном обществе.

Режим работы Детского сада: рабочая неделя – пятидневная, с понедельника по пятницу. Длительность пребывания детей в группах – 10,5 часов. Режим работы групп – с 7:30 до 18:00.

Аналитическая часть

I. Оценка образовательной деятельности

Образовательная деятельность в Детском саду организована в соответствии с Федеральным законом от 29.12.2012 № 273-ФЗ "Об образовании в Российской Федерации», ФГОС дошкольного образования. С 01.01.2021 года Детский сад функционирует в соответствии с требованиями СП 2.4.3648-20 «Санитарно-

эпидемиологические требования к организациям воспитания и обучения, отдыха и оздоровления детей и молодежи», а с 01.03.2021 – дополнительно с требованиями СанПиН 1.2.3685-21 «Гигиенические нормативы и требования к обеспечению безопасности и (или) безвредности для человека факторов среды обитания».

Образовательная деятельность ведется на основании утвержденной основной образовательной программы дошкольного образования, которая составлена в соответствии с ФГОС дошкольного образования с учетом примерной образовательной программы дошкольного образования, санитарно-эпидемиологическими правилами и нормативами.

Детский сад посещают 154 воспитанника в возрасте от 3 до 7 лет. В Детском саду сформировано 6 групп комбинированной направленности. Из них:

- 1 средняя группа в количестве 29 детей;
- 1 средняя группа в количестве 29 детей;
- 1 старшая группа в количестве 28 детей;
- 1 старшая группа в количестве 22 детей;
- 1 подготовительная к школе группа в количестве 26 детей;
- 1 подготовительная (логопедическая) к школе группа в количестве 20 детей.

В 2021 году в Детском саду для освоения основной образовательной программы дошкольного образования в условиях самоизоляции была предусмотрена работа дежурной группы.

Воспитательная работа

С 01.09.2021 Детский сад реализует рабочую программу воспитания и календарный план воспитательной работы, которые являются частью основной образовательной программы дошкольного образования. За 4 месяца реализации программы воспитания родители выражают удовлетворенность воспитательным процессом в Детском саду.

Чтобы выбрать стратегию воспитательной работы, в 2021 году проводился анализ состава семей воспитанников.

Характеристика семей по составу

Состав семьи	Количество семей	Процент от общего количества воспитанников
Многодетная	22	14,2%
Полная	112	72,8%
Неполная	17	11%

Воспитательная работа строится с учетом индивидуальных особенностей детей, с использованием разнообразных форм и методов, в тесной взаимосвязи воспитателей, специалистов и родителей. Детям из неполных семей уделяется большее внимание в первые месяцы после зачисления в Детский сад.

II. Оценка системы управления организации

Управление Детским садом осуществляется в соответствии с действующим законодательством и уставом Детского сада.

Управление Детским садом строится на принципах единоначалия и коллегиальности. Коллегиальными органами управления являются: педагогический совет, общее собрание работников. Единоличным исполнительным органом является руководитель – заведующий.

Органы управления, действующие в Детском саду

Наименование органа	Функции
---------------------	---------

Заведующий	Контролирует работу и обеспечивает эффективное взаимодействие структурных подразделений организации, утверждает штатное расписание, отчетные документы организации, осуществляет общее руководство Детским садом
Педагогический совет	Осуществляет текущее руководство образовательной деятельностью Детского сада, в том числе рассматривает вопросы: - развития образовательных услуг; - регламентации образовательных отношений; - разработки образовательных программ; - выбора учебников, учебных пособий, средств обучения и воспитания; - материально-технического обеспечения образовательного процесса; - аттестации, повышении квалификации педагогических работников; - координации деятельности методических объединений
Общее собрание работников	Реализует право работников участвовать в управлении образовательной организацией, в том числе: - участвовать в разработке и принятии коллективного договора, Правил трудового распорядка, изменений и дополнений к ним; - принимать локальные акты, которые регламентируют деятельность образовательной организации и связаны с правами и обязанностями работников; - разрешать конфликтные ситуации между работниками и администрацией образовательной организации; - вносить предложения по корректировке плана мероприятий организации, совершенствованию ее работы и развитию материальной базы

Структура и система управления соответствуют специфике деятельности Детского сада.

В 2021 году в систему управления Детским садом внедрили элементы электронного документооборота, что упростило работу организации во время самоизоляции.

Внедрение электронного документа оборота было сопряжено с техническими сложностями, так как были сбои с интернет-обеспечением. Введение ЭДО позволяет быстро доставлять и подготавливать документы, уменьшает затраты на бумагу и расходные комплектующие для принтеров и МФУ.

По итогам 2021 года система управления Детского сада оценивается как эффективная, позволяющая учесть мнение работников и всех участников образовательных отношений. В следующем году изменение системы управления не планируется.

III. Оценка содержания и качества подготовки обучающихся

Для определения уровня развития детей мониторинг достижения детьми планируемых результатов освоения образовательной программы проводится дважды (сентябрь, май) с целью определения степени освоения детьми образовательной программы и влияния образовательного процесса, организуемого в дошкольном учреждении на развитие детей.

Воспитателями осуществлялся мониторинг образовательного процесса по образовательным областям («Социально-коммуникативное развитие», «Познавательное развитие», «Речевое развитие», «Художественно-эстетическое развитие», «Физическое развитие») в соответствии с ФГОС. Сбор информации основывался на использовании следующих методик:

- систематические наблюдения, бесед,
- организация специальной игровой деятельности,
- получение ответов на поставленные задачи через педагогические ситуации,
- анализ продуктов детской деятельности.

В процессе мониторинга выделяются физические, интеллектуальные и личностные качества ребенка. Мониторинг образовательного процесса, позволил осуществить комплексный подход к оценке развития ребенка. Сравнительный анализ произведен в конце учебного года и показал динамику освоения воспитанниками образовательной программы по всем образовательным областям по сравнению с началом года. Анализ качества освоения образовательных областей позволяет выстроить следующий рейтинговый порядок:

- «Физическое развитие»;
- «Социально-коммуникативное развитие»;
- «Познавательное развитие»;
- «Художественно-эстетическое развитие»;
- «Речевое развитие».

Анализ результатов мониторинга

По выявленным в процессе мониторинга показателям на конец 2021 учебного года усвоения детьми ОО программы позволяет сделать следующий вывод:

ИНТЕГРАЛЬНЫЕ ПОКАЗАТЕЛИ: ОБРАЗОВАТЕЛЬНЫЕ ОБЛАСТИ

Показатели по ОО «Физическое развитие»:

Начало года:

сформирован: 17 %
в стадии формирования: 78,8 %
не сформирован: 4,2%

Конец года:

сформирован: 93,3 %
в стадии формирования: 6,7 %
не сформирован: 0 %

Рекомендации: необходимо продолжить в летний период работу по развитию двигательных навыков детей, в обучении детей перестроению в колонну по трое, четверо, учить равняться и размыкаться. Необходимо продолжать укреплять и сохранять здоровье ребят. Провести беседы с родителями по ЗОЖ.

Показатели по ОО «Социально-коммуникативное развитие»:

Начало года:

сформирован: 6%
в стадии формирования: 82,2 %
не сформирован: 10,7 %

Конец года:

сформировано: 85,5%
в стадии формирования: 13,8 %
не сформирован: 0 %

Рекомендации: провести консультацию для родителей по закреплению проблем, связанных с решением социально - нравственно значимых вопросов. Необходимо родителям продолжать уделять внимание формированию у детей культуры общения со взрослыми и сверстниками, учить общаться бесконфликтно, продолжать прививать правила элементарной вежливости, правила поведения в общественных местах, на транспорте, ПДД.

Показатели по ОО «Познавательное развитие»:

Начало года:

сформирован: 6%
в стадии формирования: 82,2%
не сформирован: 10,7%

Конец года:

сформирован: 84,7 %
в стадии формирования: 15,3 %
не сформирован: 0 %

Рекомендации: порекомендовать воспитателям и родителям, побольше читать детям энциклопедическую и познавательную литературу, играть с детьми в

дидактические и настольные игры, способствовать формированию у детей познавательного интереса, развивать наблюдательность, фантазию, воображение и мыслительную деятельность. Предоставить детям познавательный материал для свободного доступа, поддерживать детскую инициативу и творчество. Большое внимание уделить экспериментальной деятельности.

Показатели ОО «Художественно - эстетическое развитие» следующие показатели:

Начало года:

сформирован: 3,8 %

в стадии формирования: 82,3 %

не сформирован: 7,3%

Конец года:

сформирован: 83,3 %

в стадии формирования: 16,2 %

не сформирован: 0 %

Рекомендации: продолжать совершенствовать технику рисования, лепки, аппликации. Рисовать, лепить, делать аппликацию вместе с ребенком, способствовать развитию мелкой моторики. Посоветовать родителям приобрести альбомы для раскрашивания, красивые виды цветной бумаги и пластилина, для самостоятельной творческой активности детей. Обращать внимание детей, как нужно правильно держать карандаш. Продолжать знакомить с народным декоративно-прикладным искусством. Воспитывать бережное отношение к произведениям искусства.

Показатели по ОО «Речевое развитие»:

Начало года:

сформирован: 4,8 %

в стадии формирования: 82,3 %

не сформирован: 12,8%

Конец года:

сформирован: 73 %

в стадии формирования: 27,7 %

не сформирован: 0 %

Рекомендации: Необходимо провести консультацию для родителей по закреплению правильного произношения звуков речи и общих знаний по развитию речи, для дальнейшего успешного обучения в школе, для чего в детском саду организованы кружки и логопедическая группа.

ИНТЕГРАЛЬНЫЕ ПОКАЗАТЕЛИ: ЦЕЛЕВЫЕ ОРИЕНТИРЫ

Показатель: Ребенок овладевает основными культурными способами деятельности, проявляет инициативу и самостоятельность в разных видах деятельности - игре, общении, познавательно-исследовательской деятельности, конструировании и др.; способен выбирать себе род занятий, участников по совместной деятельности.

Начало года:

сформирован: 3 %

в стадии формирования: 87 %

не сформирован: 20%

Конец года:

сформирован: 81 %

в стадии формирования: 19 %

не сформирован: 0 %

Показатель: Ребенок обладает установкой положительного отношения к миру, к разным видам труда, другим людям и самому себе, обладает чувством собственного достоинства; активно взаимодействует со сверстниками и взрослыми, участвует в совместных играх. Способен договариваться, учитывать интересы и чувства других, сопереживать неудачам и радоваться успехам других, адекватно проявляет свои чувства, в том числе чувство веры в себя, старается разрешать конфликты.

Начало года:

сформирован: 10 %

в стадии формирования: 77 %

не сформирован: 11%

Конец года:

сформирован: 86 %

в стадии формирования: 15 %

не сформирован: 0 %

Показатель: Ребенок обладает развитым воображением, которое реализуется в разных видах деятельности, и прежде всего в игре; ребенок владеет разными формами и видами игры, различает условную и реальную ситуации, умеет подчиняться разным правилам и социальным нормам.

Начало года:

Конец года:

сформирован: 3 %
в стадии формирования: 87 %
не сформирован: 10%

сформирован: 83 %
в стадии формирования: 19 %
не сформирован: 0 %

Показатель: Ребенок достаточно хорошо владеет устной речью, может выражать свои мысли и желания, может использовать речь для выражения своих мыслей, чувств и желаний, построения речевого высказывания в ситуации общения, может выделять звуки в словах, у ребенка складываются предпосылки грамотности.

Начало года:
сформирован: 6 %
в стадии формирования: 81 %
не сформирован: 13%

Конец года:
сформирован: 82 %
в стадии формирования: 18 %
не сформирован: 0 %

Показатель: У ребенка развита крупная и мелкая моторика; он подвижен, вынослив, владеет основными движениями, может контролировать свои движения и управлять ими.

Начало года:
сформирован: 2 %
в стадии формирования: 93 %
не сформирован: 5%

Конец года:
сформирован: 92 %
в стадии формирования: 8 %
не сформирован: 0 %

Показатель: Ребенок способен к волевым усилиям, может следовать социальным нормам поведения и правилам в разных видах деятельности, во взаимоотношениях со взрослыми и сверстниками, может соблюдать правила безопасного поведения и личной гигиены.

Начало года:
сформирован: 0 %
в стадии формирования: 91 %
не сформирован: 8%

Конец года:
сформирован: 90 %
в стадии формирования: 10 %
не сформирован: 0 %

Показатель: Ребенок проявляет любознательность, задает вопросы взрослым и сверстникам, интересуется причинно-следственными связями, пытается самостоятельно придумывать объяснения явлениям природы и поступкам людей; склонен наблюдать, экспериментировать. Обладает начальными знаниями о себе, о природном и социальном мире, в котором он живет; знаком с произведениями детской литературы, обладает элементарными представлениями из области живой природы, естествознания, математики, истории и т.п.; ребенок способен к принятию собственных решений, опираясь на свои знания и умения в различных видах деятельности.

Начало года:
сформирован: 5 %
в стадии формирования: 86 %
не сформирован: 8%

Конец года:
сформирован: 86 %
в стадии формирования: 14 %
не сформирован: 0 %

Вывод: Анализ мониторинга освоения знаний по образовательным областям и достижения целевых ориентиров показал, что уровень знаний и достижения воспитанниками ДОО целевых ориентиров на конец учебного года в основном на уровне сформированности.

В стадии формирования у детей: овладение основными культурными способами деятельности, проявление инициативы и самостоятельности в разных видах деятельности - игре, общении, познавательно-исследовательской деятельности, конструировании и др.; способны выбирать себе род занятий, участников по совместной деятельности.

Дети в большинстве обладают установкой положительного отношения к миру, к разным видам труда, другим людям и самим себе, обладают чувством собственного достоинства; активно взаимодействуют со сверстниками и взрослыми, участвуют в совместных играх. Способны договариваться, учитывать интересы и чувства других,

сопереживать неудачам и радоваться успехам других, адекватно проявлять свои чувства, в том числе чувство веры в себя, стараются разрешать конфликты.

Большинство детей обладают в соответствии со своим возрастом развитым воображением, которое реализуется в разных видах деятельности, и прежде всего в игре; дети владеют разными формами и видами игры, различают условную и реальную ситуации, умеет подчиняться разным правилам и социальным нормам.

Почти у всех детей развита крупная и мелкая моторика; они подвижны, выносливы, владеют основными движениями, могут контролировать свои движения и управлять ими.

Дети проявляют любознательность, задают вопросы взрослым и сверстникам, интересуются причинно-следственными связями, пытаются самостоятельно придумывать объяснения явлениям природы и поступкам людей; склонны наблюдать, экспериментировать. Обладают начальными знаниями о себе, о природном и социальном мире.

На начало учебного года вышеперечисленные показатели были в стадии формирования у 86% детей, не сформированы у 8% детей.

Количество выпускников: 11

Обследование психологической готовности выпускников детского сада к обучению в школе проводилось по следующим методикам:

1. Методика определения ведущих мотивов учения
2. Стандартная беседа Нежновой
3. Диагностическая методика для изучения мотивов учения
4. Тест на психологическую и социальную готовность ребенка к школе
5. Методика «Домик»
6. Тест «Кругозор»

Результаты:

1. Методика определения ведущих мотивов учения
- познавательный мотив учения, то есть потребность в интеллектуальной активности и овладении новыми умениями, навыками и знаниями преобладает у 100% (11) выпускников

- социальный мотив учения: понимает социальную значимость учения (она хочет пойти в школу, чтобы получить знания, так как без них взрослые не могут работать) преобладает у 73% (8) выпускников

- игровой мотив учения: стремление обучаться в условной, воображаемой ситуации и осуществлять в этой ситуации действия и взаимоотношения с предметами и людьми. Игры позволяют ученику освоить новые для него знания, умения или навыки без риска, характерного для реальной ситуации деятельности преобладает у 91% (10) выпускников

Мотив получения хороших оценок преобладает у 64% (7) выпускников

2. Стандартная беседа Нежновой

- Положительное отношение к школе и к учению, интерес к внешней атрибутике школьной жизни. Внутренняя позиция школьника на начальной стадии формирования – у 91% (10) выпускников

- Ребенок не проявляет интереса к школе. Внутренняя позиция школьника не сформирована – у 9% (1) выпускника.

Выпускников с внутренней позицией школьника на достаточно высоком уровне не выявлено.

3. Диагностическая методика для изучения мотивов учения
наличие школьной мотивации и познавательных мотивов выявлено у 91% (9) выпускников

отсутствие школьной мотивации, преобладание игровой мотивации выявлено у 9% (1) выпускника

4. Тест на психологическую и социальную готовность ребенка к школе

Сформировано представление о школе, отношение к школе положительное, психологическая и социальная готовность к школе находится на высоком уровне – 73% (8) выпускников.

Ребенок мечтает о новых друзьях и играх – 27% (3) выпускников.

5. Методика «Домик»

высокий уровень умения ориентироваться на образец, умения копировать образец, высокий уровень развития произвольной памяти, внимания и тонкой моторики рук выявлен у 100% (11) выпускников.

6. Тест «Кругозор»

Выявлено, что у 100% (11) выпускников достаточно развита познавательная деятельность, объем сведений о себе, своей семье, окружающем мире соответствует возрасту, дети способны к анализу и суждениям.

Выводы:

К школьному обучению готовы 10 детей (91%)

К школьному обучению частично готовы 1 ребенок (9%)

Дети имеют развитие, соответствующее возрастной норме и могут усваивать программу общеобразовательной школы.

Результаты педагогического анализа показывают преобладание детей с высоким и средним уровнями развития при прогрессирующей динамике на конец учебного года, что говорит о результативности образовательной деятельности в Детском саду.

В 2021 году по причине сложной эпидемиологической обстановки были запрещены массовые мероприятия с участием родителей, в результате чего была создана страничка в сети Инстаграм, где родители смогли видеть проводимую работу воспитателей, специалистов детского сада и воспитанников.

IV. Оценка организации учебного процесса (воспитательно-образовательного процесса)

В основе образовательного процесса в Детском саду лежит взаимодействие педагогических работников, администрации и родителей. Основными участниками образовательного процесса являются дети, родители, педагоги.

Основные форма организации образовательного процесса:

- совместная деятельность педагогического работника и воспитанников в рамках организованной образовательной деятельности по освоению основной общеобразовательной программы;

- самостоятельная деятельность воспитанников под наблюдением педагогического работника.

Продолжительность занятий соответствует СанПиН 1.2.3685-21 и составляет:

- в группах с детьми от 4 до 5 лет — до 20 мин;
- в группах с детьми от 5 до 6 лет — до 25 мин;
- в группах с детьми от 6 до 7 лет — до 30 мин.

Между занятиями в рамках образовательной деятельности предусмотрены перерывы продолжительностью не менее 10 минут.

Основной формой занятия является игра. Образовательная деятельность с детьми строится с учётом индивидуальных особенностей детей и их способностей. Выявление и развитие способностей воспитанников осуществляется в любых формах образовательного процесса.

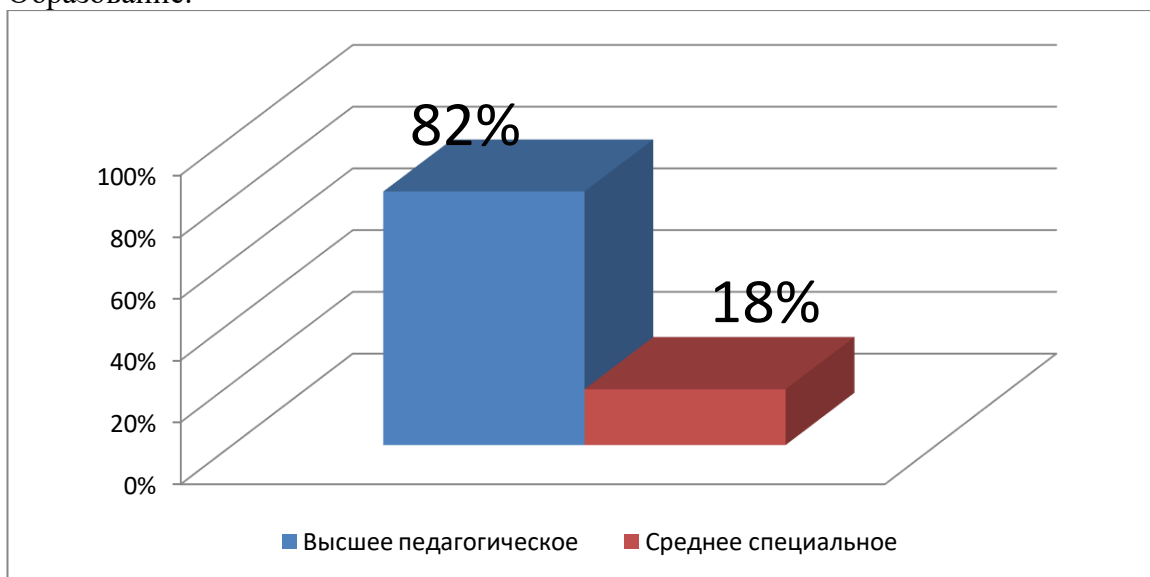
Чтобы не допустить распространения коронавирусной инфекции, администрация Детского сада в 2021 году продолжила соблюдать ограничительные и профилактические меры в соответствии с СП 3.1/2.4.3598-20:

- ежедневный усиленный фильтр воспитанников и работников – термометрию с помощью бесконтактных термометров и опрос на наличие признаков инфекционных заболеваний. Лица с признаками инфекционных заболеваний изолируются, а Детский сад уведомляет территориальный орган Роспотребнадзора;
- еженедельную генеральную уборку с применением дезинфицирующих средств, разведенных в концентрациях по вирусному режиму;
- ежедневную влажную уборку с обработкой всех контактных поверхностей, игрушек и оборудования дезинфицирующими средствами;
- дезинфекцию посуды, столовых приборов после каждого использования;
- использование бактерицидных установок в групповых комнатах;
- частое проветривание групповых комнат в отсутствие воспитанников;
- проведение всех занятий в помещениях групповой ячейки или на открытом воздухе отдельно от других групп;
- требование о заключении врача об отсутствии медицинских противопоказаний для пребывания в детском саду ребенка, который переболел или контактировал с больным COVID-19.

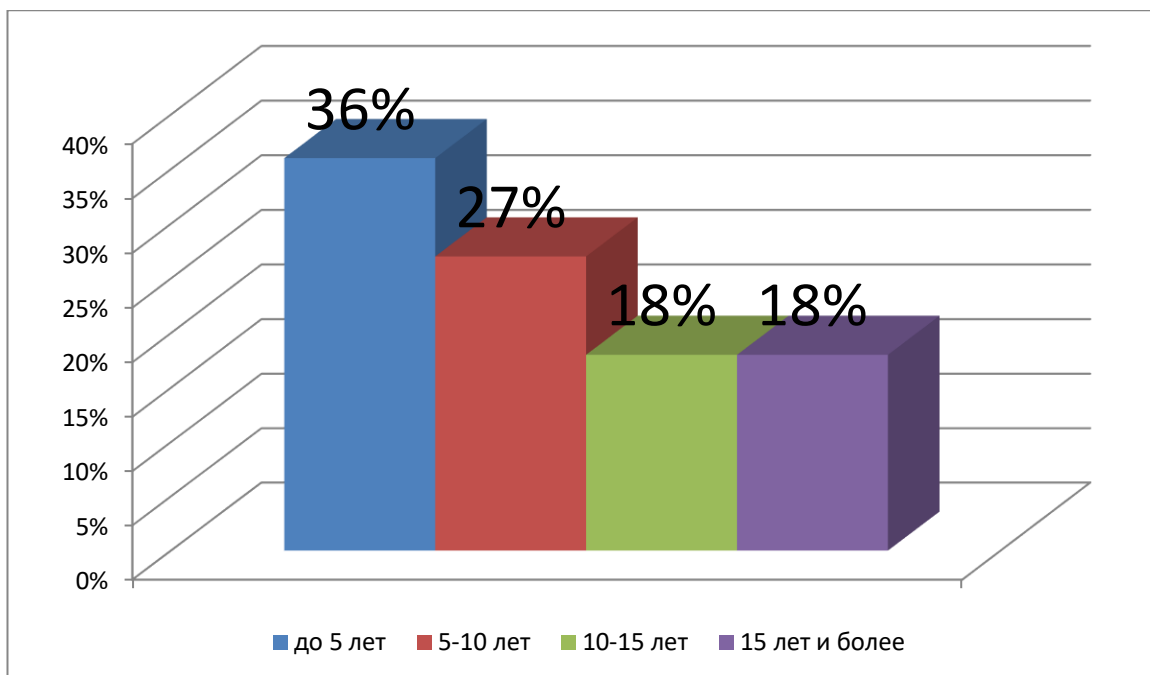
V. Оценка качества кадрового обеспечения

Укомплектованность педагогическими кадрами – 78,6 %.

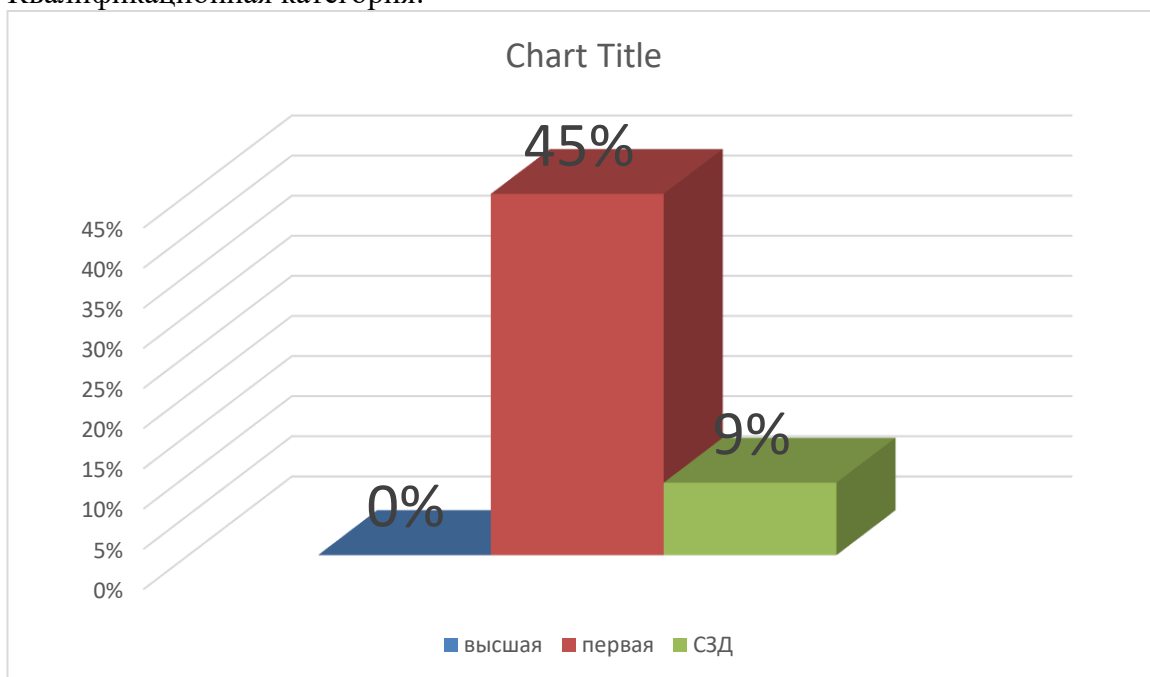
Образование:



Педагогический стаж:



Квалификационная категория:



Без категории: 45% педагогов (не проработали 2-3 года).

В связи с открытием в 2021 году логопедической группы в штат принят учитель-логопед.

Курсы повышения квалификации в 2021 году прошли 2 педагога.

По итогам 2021 года Детский сад перешел на применение профессиональных стандартов. Из 18 педагогических работников Детского сада все соответствуют

квалификационным требованиям профстандарта «Педагог». Их должностные инструкции соответствуют трудовым функциям, установленным профстандартом «Педагог».

Педагоги постоянно повышают свой профессиональный уровень, знакомятся с опытом работы своих коллег и других дошкольных учреждений, а также саморазвиваются. Все это в комплексе дает хороший результат в организации педагогической деятельности и улучшении качества образования и воспитания дошкольников.

В 2021 году педагоги Детского сада приняли участие в конкурсах:

- Республиканский конкурс авторских методических разработок ИРО РТ «Славим человека труда!» (3 место).
- Удивительный мир книг в рамках проекта «Мир детства» (Лауреат).
- «Жэлил укулары». Джалиловские чтения (3 место)
- Учитель года-2022. Номинация «Воспитатель года» (3 место).
- ЛОГОФЕСТ-2021 (2 место).
- Практическая реализация ФГОС в дошкольной образовательной организации ИРО РТ (2 место).
- Педагог-лидер. Всероссийский педагогический журнал «Казанский школьник и дошколята (1,2,3 места).
- «Свободное образование» (участник).
- «Видеовизитка образовательного учреждения» (3 место).
- Педагогика 21 века: опыт, достижения, методика (1 место).
- Здоровьесберегающие задачи дополнительного образования (1 место).
- «Бережем природные ресурсы». Лучший социальный видеоролик (3 место).
- Практическая реализация ФГОС в образовательной организации: урок и непосредственная образовательная деятельность. ИРО РТ (3 место).
- Татар малае (участники).
- Сэйяр (3 место).

В рамках работы с родителями проведены:

- Экологический смотр-конкурс «Каждой птичке по кормушке!»
- Интернет-конкурс экологических листовок «Скажем мусору нет!»
- Флешмоб «Мой первый блинчик или как я помогаю маме!»
- Конкурс рисунков «По следам сказок Г. Тукая»
- Флешмоб «Веселая зарядка»
- Фотовыставка «Моя планета»
- Выставка детских рисунков «Профессии будущего»
- Выставка детских рисунков «Моя мама лучше всех»
- Выставка новогодних поделок и рисунков «Новогоднее чудо»

VI. Оценка материально-технической базы

В Детском саду сформирована материально-техническая база для реализации образовательных программ, жизнеобеспечения и развития детей. В Детском саду оборудованы помещения:

- групповые помещения — 6;
- кабинет заведующего — 1;
- методический кабинет — 1;
- логопедический кабинет — 1;
- музыкальный зал — 1;
- пищеблок — 1;
- прачечная — 1;

- медицинский кабинет — 1;

При создании предметно-развивающей среды воспитатели учитывают возрастные, индивидуальные особенности детей своей группы. Оборудованы групповые комнаты, включающие игровую, познавательную, обеденную зоны.

В 2021 году Детский сад провел текущий ремонт музыкального зала, методического кабинета, логопедического кабинета.

Материально-техническое состояние Детского сада и территории соответствует действующим санитарным требованиям к устройству, содержанию и организации режима работы в дошкольных организациях, правилам пожарной безопасности, требованиям охраны труда.

Результаты анализа показателей деятельности организации

Вывод: Анализ показателей указывает на то, что Детский сад имеет достаточную инфраструктуру, которая соответствует требованиям СП 2.4.3648-20 «Санитарно-эпидемиологические требования к организациям воспитания и обучения, отдыха и оздоровления детей и молодежи» и позволяет реализовывать образовательные программы в полном объеме в соответствии с ФГОС ДО.

№ п/п	Показатели	Единица измерения
1	Образовательная деятельность	
1.1	Общая численность воспитанников, осваивающих образовательную программу дошкольного образования, в том числе:	154
1.1.1	В режиме полного дня (8-12 часов)	154
1.1.2	В режиме кратковременного пребывания (3-5 часов)	0
1.1.3	В семейной дошкольной группе	0
1.1.4	В форме семейного образования с психолого-педагогическим сопровождением на базе дошкольной образовательной организации	0
1.2	Общая численность воспитанников в возрасте до 3 лет	0
1.3	Общая численность воспитанников в возрасте от 3 до 8 лет	154
1.4	Численность/удельный вес численности воспитанников в общей численности воспитанников, получающих услуги присмотра и ухода:	154 (100%)
1.4.1	В режиме полного дня (8-12 часов)	154(100%)
1.4.2	В режиме продленного дня (12-14 часов)	0
1.4.3	В режиме круглосуточного пребывания	0
1.5	Численность/удельный вес численности воспитанников с ограниченными возможностями здоровья в общей численности воспитанников, получающих услуги:	0(0%)
1.5.1	По коррекции недостатков в физическом и (или) психическом развитии	0(0%)
1.5.2	По освоению образовательной программы дошкольного образования	154 (100%)
1.5.3	По присмотру и уходу	0
1.6	Средний показатель пропущенных дней при посещении дошкольной образовательной организации по болезни на одного воспитанника	3,6
1.7	Общая численность педагогических работников, в том числе:	12
1.7.1	Численность/удельный вес численности педагогических работников, имеющих высшее образование	11 (91,6 %)
1.7.2	Численность/удельный вес численности педагогических работников, имеющих высшее образование педагогической направленности (профиля)	10 (83,3%)
1.7.3	Численность/удельный вес численности педагогических работников, имеющих среднее профессиональное образование	2 (16,7%)
1.7.4	Численность/удельный вес численности педагогических работников, имеющих среднее профессиональное образование	2 (16,7%)

	педагогической направленности (профиля)	
1.8	Численность/удельный вес численности педагогических работников, которым по результатам аттестации присвоена квалификационная категория, в общей численности педагогических работников, в том числе:	6 (50%)
1.8.1	Высшая	0 (0%)
1.8.2	Первая	6 (50%)
1.9	Численность/удельный вес численности педагогических работников в общей численности педагогических работников, педагогический стаж работы которых составляет:	
1.9.1	До 5 лет	3 (20%)
1.9.2	Свыше 30 лет	0 (0%)
1.10	Численность/удельный вес численности педагогических работников в общей численности педагогических работников в возрасте до 30 лет	3 (20%)
1.11	Численность/удельный вес численности педагогических работников в общей численности педагогических работников в возрасте от 55 лет	0 (0%)
1.12	Численность/удельный вес численности педагогических и административно-хозяйственных работников, прошедших за последние 5 лет повышение квалификации/профессиональную переподготовку по профилю педагогической деятельности или иной осуществляемой в образовательной организации деятельности, в общей численности педагогических и административно-хозяйственных работников	6(50%)
1.13	Численность/удельный вес численности педагогических и административно-хозяйственных работников, прошедших повышение квалификации по применению в образовательном процессе федеральных государственных образовательных стандартов в общей численности педагогических и административно-хозяйственных работников	5(41,6%)
1.14	Соотношение "педагогический работник/воспитанник" в дошкольной образовательной организации	1\9
1.15	Наличие в образовательной организации следующих педагогических работников:	
1.15.1	Музыкального руководителя	да
1.15.2	Инструктора по физической культуре	нет
1.15.3	Учителя-логопеда	да
1.15.4	Логопеда	
1.15.5	Учителя- дефектолога	нет
1.15.6	Педагога-психолога	нет
	Инфраструктура	
2.		
2.1	Общая площадь помещений, в которых осуществляется образовательная деятельность, в расчете на одного воспитанника	375кв м 2,43 кв м на 1 воспитанника
2.2	Площадь помещений для организации дополнительных видов деятельности воспитанников	94,7кв м
2.3	Наличие физкультурного зала	нет
2.4	Наличие музыкального зала	да

2.5	Наличие прогулочных площадок, обеспечивающих физическую активность и разнообразную игровую деятельность воспитанников на прогулке	Да, не в полной мере
-----	---	----------------------